

Fiskarkårens struktur samt fiskeflottans storlek och sammansättning 1999

*Statistik över antal yrkesfiskare och fiskefartyg i
den svenska fiskeflottan den 31 december 1999.*

INGELA BENGTTSSON
GUN BRANTÄNG
Fiskeriverket, Marknads- och strukturavdelningen
Box 423, 401 26 GÖTEBORG
Tel: 031 743 03 00

Redaktionskommitté: Ingela Bengtsson, ingela.bengtsson@fiskeriverket.se
Gun Brantäng, gun.brantang@fiskeriverket.se
Lars Melin, avdelningschef

För beställning kontakta:
Fiskeriverket, Box 423, 401 26 GÖTEBORG
Telefon: 031-743 03 00, Telefax: 031-743 04 44

ISSN 1404-8590

Innehåll

Sammanfattning	6
Summary	6
Inledning	7
Syfte	7
Tillvägagångssätt	7
Fiskarkåren	7
Fiskeflottan	8
Regional indelning	8
Resultat	9
1.Fiskarkåren	9
Tabell 1.1 Antal yrkesfiskare fördelat efter län och kön.....	9
Tabell 1.2 Kommuner med flest antal yrkesfiskare.....	10
Tabell 1.3 Antal yrkesfiskare fördelat efter kuststräcka m.m.....	10
Figur 1.1 Yrkesfiskare fördelat efter kuststräckor m.m.....	11
Figur 1.2 Saltvattensfiskare fördelat efter kuststräcka.....	11
Figur 1.3 Sötvattensfiskare fördelat efter sjöar.....	11
Tabell 1.4 Antal yrkesfiskare fördelat efter kuststräcka m.m. och ålder.....	12
Figur 1.4 Saltvattensfiskare fördelat efter ålder.....	12
Figur 1.5 Sötvattensfiskare fördelat efter ålder.....	12
Figur 1.6 Åldersfördelning efter kuststräckor m.m.....	13
Figur 1.7 Åldersfördelningen inom kuststräckor m.m.....	13
Tabell 1.5 Antalet yrkesfiskare fördelat efter kön och kuststräckor m.m.....	14
Figur 1.8 Antalet yrkesfiskare fördelat efter kön.....	14
2.Fiskeflottan	15
Tabell 2.1 Antal och medelålder för fiskefartyg i den svenska fiskeflottan fördelade efter kuststräckor och län.....	15
Figur 2.1 Antal fiskefartyg fördelat efter kuststräckor.....	15
Figur 2.2 Antal fiskefartyg fördelat efter län.....	16
Figur 2.3 Medelåldern (medianvärde) för fiskefartygen i den svenska fiskeflottan fördelad efter län.....	16
Tabell 2.2 Den svenska fiskeflottans bruttotonnage och maskinstyrka fördelade efter kuststräckor, län och längdklasser.....	17
Figur 2.4 Den svenska fiskeflottans bruttotonnage fördelat efter kuststräckor och längdklasser.....	18
Figur 2.5 Den svenska fiskeflottans maskinstyrka fördelat efter kuststräckor och längdklasser.....	18
Tabell 2.3 Antal och medelålder för fiskefartyg, 12 meter och längre, hemmahörande på västkusten fördelade efter distrikt samt olika klasser avseende bruttotonnage och maskinstyrka.....	19
Figur 2.6 Antal fiskefartyg, 12 meter och längre, hemmahörande på västkusten fördelat efter distrikt.....	19
Tabell 2.4 Antal och medelålder för fiskefartyg, 12 meter och längre, hemmahörande på sydkusten fördelade efter distrikt samt olika klasser avseende bruttotonnage och maskinstyrka.....	20

Figur 2.7 Antal fiskefartyg, 12 meter och längre, hemmahörande på sydkusten fördelat efter distrikt	20
Tabell 2.5 Antal och medelålder för fiskefartyg, 12 meter och längre, hemmahörande på ostkusten fördelade efter distrikt samt olika klasser avseende bruttotonnage och maskinstyrka	21
Figur 2.8 Antal fiskefartyg, 12 meter eller längre, hemmahörande på ostkusten fördelat efter distrikt	22
Tabell 2.6 Antal och medelålder för fiskefartyg, under 12 meters längd, hemmahörande på västkusten fördelade efter distrikt samt olika klasser avseende bruttotonnage och maskinstyrka	23
Figur 2.9 Antal fiskefartyg hemmahörande på västkusten, under 12 meters längd, fördelat efter distrikt	23
Tabell 2.7 Antal och medelålder för fiskefartyg, under 12 meters längd, hemmahörande på sydkusten fördelade efter distrikt samt olika klasser avseende bruttotonnage och maskinstyrka	24
Figur 2.10 Antal fiskefartyg, under 12 meters längd, hemmahörande på sydkusten fördelat efter distrikt	25
Tabell 2.8 Antal och medelålder för fiskefartyg, under 12 meters längd, hemmahörande på ostkusten fördelade efter distrikt samt olika klasser avseende bruttotonnage och maskinstyrka	26
Figur 2.11 Antal fiskefartyg, under 12 meters längd, hemmahörande på ostkusten fördelat efter distrikt	27
Tabell 2.9 Antal fiskefartyg, 12 meter och längre, fördelat efter kuststräckor och byggmaterial	28
Figur 2.12 Antal fiskefartyg, 12 meter eller längre, fördelat efter kuststräckor och byggmaterial	28
Tabell 2.10 Antal fiskefartyg under 12 meters längd fördelat efter kuststräckor och byggmaterial	29
Figur 2.13 Antal fiskefartyg, under 12 meters längd fördelat efter kuststräckor och byggmaterial	29
Tabell 2.11 Antal fiskefartyg, bruttotonnage och maskinstyrka per segment	30
Figur 2.14 Antal fiskefartyg fördelat per segment	30
Figur 2.15 Den svenska fiskeflottans bruttotonnage fördelat per segment	30
Figur 2.16 Den svenska fiskeflottans maskinstyrka fördelat per segment	30

Sammanfattning

Rapporten omfattar samtliga svenska yrkesfiskare den 31 december 1999. Som yrkesfiskare anses här innehavare av yrkesfiskelicens, de som bedrivit fiske som lottkarl eller medhjälpare till licensierade fiskare samt fiskare som bedriver fiske med stöd av enskild rätt.

Antalet yrkesfiskare uppgick till 2 880. Hälften av yrkesfiskarna är bosatta inom de två västkustlänen. Av yrkesfiskarna bedrev 2 629 saltvattensfiske medan 251 bedrev yrkesfiske i sötvatten. Antal kvinnliga yrkesfiskare uppgick till 28.

Medelåldern, uttryckt som medianvärde, hos den svenska fiskarkåren är 48 år. Yngsta yrkesfiskarna återfinns på västkusten med en medelålder på 45 år medan yrkesfiskarna på norra ostkusten är äldst med en medelålder på 52 år.

I rapporten ingår samtliga fiskefartyg som den 31 december 1999 fanns registrerade i Fiskeriverkets fartygsregister. Detta register innehåller fartyg med en största längd av 5 meter eller mer som innehar fartygstillstånd. Fartygen har indelats i två längdgrupper, varav en grupp innehåller fartyg vars längd är mellan 5 meter och 11,99 meter (fiskebåtar) och övriga är 12 meter eller längre (fiskeskepp).

Fiskeriverkets fartygsregister innehöll vid ovanstående datum 1 968 fiskefartyg. Av dessa fartyg var 366 fiskeskepp och 1602 fiskebåtar. Medelåldern (medianvärde) för skeppen var 31 år och för båtarna 21 år.

Nästan 65 % av det större fartygstonnaget (fiskeskeppen) är hemmahörande på västkusten där de största fartygen är registrerade inom Göteborgsdistriktet. De äldsta fiskeskeppen finns i norra delen av Västra Götalands län samt på södra ostkusten

Summary

This report gives some information about professional fishermen and fishing fleet per 31 December 1999.

The total number of fishermen was 2 880. The average age for fishermen was 48 years.

The total number of fishing vessels was 1 968. The number of fishing vessels with a length of at least 5 metres but less than 12 metres was 1 602. The number of fishing vessels with a length of at least 12 metres was 366.

Inledning

Marknads- och strukturavdelningen har enligt Fiskeriverkets verksamhetsplan för år 2000 fått i uppdrag att belysa fiskarkårens struktur och framtida rekryteringsbehov samt fiskeflottans storlek och sammansättning.

Syfte

Syftet med undersökningen är att belysa fiskarkåren och fiskeflottan per den 31 december 1999. För fiskarkåren skall även det framtida rekryteringsbehovet belysas.

Tillvägagångssätt

Fiskarkåren

En totalundersökning har gjorts av den svenska fiskarkåren. Som yrkesfiskare avses här innehavare av yrkesfiskelicens, lottkarlar eller medhjälpare till licensierade fiskare samt fiskare som bedriver fiske med stöd av enskild rätt.

I undersökningen ingår enbart fiskare som hade giltig yrkesfiskelicens den 31 december 1999. Vidare ingår aktiva medlemmar i Sveriges Fiskares Riksförbund (SFR) och de fiskare som under 1999 redovisat försäljning av fisk för minst 30 000 kr samt insjöfiskare som rapporterat fångst.

Informationen om fiskarna är hämtade ur olika register som sammanställts i en Excel-fil. De register som uppgifterna är hämtade från är

- Fiskeriverkets licensregister
- Sveriges Fiskares Riksförbunds register över aktiva medlemmar (april 2000)

För att nå de som inte finns med i dessa register kompletterades sammanställningen med uppgifter om försåld fångst och för insjöfisket även rapporterad fångst. Dessa uppgifter är hämtade från

- Fiskeriverkets register över avräkningsnotor
- Sötvattenslaboratoriet i Örebros uppgifter över insjöfiskare som rapporterat fångst

Informationen i sammanställningen består av uppgifter om läntillhörighet, kommuntillhörighet, insjönamn, kön och ålder.

Den sammanställda informationen kommer att ligga till grund för att i tabeller belysa antalet yrkesfiskare fördelat på

- region (kuststräcka, insjö, län och kommun)
- salt- respektive sötvattensfiskare
- ålder
- kön

Fiskeflottan

Underlag vid framtagandet av uppgifterna har utgjorts av Fiskeriverkets fartysregister, vilket innehåller allt material som krävs för redovisningen. Med fiskefartyg i undersökningen avses samtliga fartyg från 5 meters längd som innehar fartygstillstånd och därmed får användas i yrkesmässigt fiske.

Fartygens regionala tillhörighet har baserats på den hemmahamn som, enligt uppgifter i ovannämnda register, fartyget hade den 31 december 1999.

Regional indelning

Kuststräckor	Insjödistrikt	Län
Västkusten		Västra Götalands län Hallands län
Sydkusten		Skåne län Blekinge län
Ostkusten Södra delen		Kalmar län Gotlands län Östergötlands län Södermanlands län Stockholms län Uppsala län
Ostkusten Norra delen		Gävleborgs län Västernorrlands län Västerbottens län Norrbottens län
	Mälaren	Stockholms län Uppsala län Södermanlands län Västmanlands län
	Hjälmaren	Södermanlands län Örebro län Västmanlands län
	Vättern	Östergötlands län Jönköpings län Västra Götalands län Örebro län
	Vänern	Västra Götalands län Värmlands län

Resultat

1. Fiskarkåren

Resultatet redovisas i tabeller och diagram som visar antalet yrkesfiskare fördelat på ålder och kön. följande åldersgrupper har använts

- upp till 19 år
- 20 – 34 år
- 35 – 49 år
- 50 – 64 år
- 65 år och äldre

Den regionala fördelningen redovisas efter var fiskaren är folkbokförd, undantaget är en fiskare i Dalarnas län, som bedriver fiske i Östersjön, och som därför redovisas under Ostkusten N.

Tabell 1.1 Antal yrkesfiskare fördelat efter län och kön

Län		Män	Kvinnor	Summa fiskare
Stockholms län	Saltvattensfiskare	56	1	57
	Sötvattensfiskare	2	0	2
Uppsala län	Saltvattensfiskare	35	0	35
	Sötvattensfiskare	2	2	4
Södermanlands län	Saltvattensfiskare	24	0	24
	Sötvattensfiskare	26	1	27
Östergötlands län	Saltvattensfiskare	45	0	45
	Sötvattensfiskare	11	0	11
Jönköpings län	Sötvattensfiskare	7	2	9
Kronobergs län	Saltvattensfiskare	1	0	1
	Sötvattensfiskare	8	1	9
Kalmar län	Saltvattensfiskare	219	2	221
Gotlands län	Saltvattensfiskare	87	0	87
Blekinge län	Saltvattensfiskare	282	1	283
Skåne län	Saltvattensfiskare	281	3	284
	Sötvattensfiskare	9	0	9
Hallands län	Saltvattensfiskare	242	0	242
	Sötvattensfiskare	1	0	1
Västra Götalands län	Saltvattensfiskare	1 144	6	1 150
	Sötvattensfiskare	75	2	77
Värmlands län	Sötvattensfiskare	27	1	28
Örebro län	Sötvattensfiskare	23	0	23
Västmanlands län	Sötvattensfiskare	26	1	27
Dalarnas län*	Saltvattensfiskare	1	0	1
Gävleborgs län	Saltvattensfiskare	60	0	60
Västernorrlands län	Saltvattensfiskare	38	0	38
Jämtlands län	Sötvattensfiskare	1	0	1
Västerbottens län	Saltvattensfiskare	27	1	28
Norrbottens län	Saltvattensfiskare	71	2	73
	Sötvattensfiskare	21	2	23
Summa fiskare		2 852	28	2 880

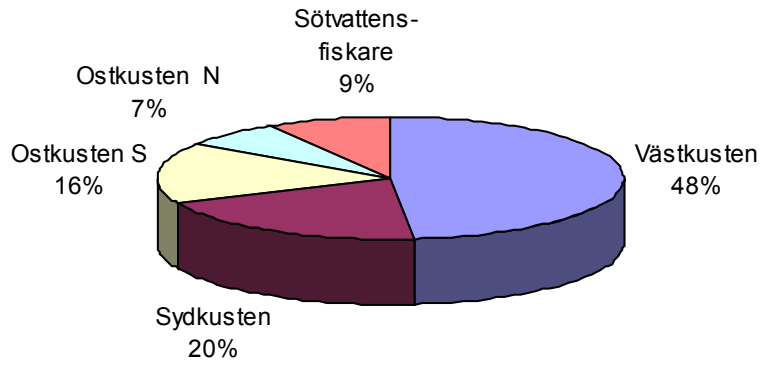
Tabell 1.2 Kommuner med flest antal yrkesfiskare

Kommuner	Summa fiskare	Medelålder, medianvärde
Göteborg	316	38
Öckerö	265	41
Varberg	143	49
Tanum	139	48
Sölvesborg	131	49
Sotenäs	119	47
Karlskrona	116	46
Tjörn	110	43
Simrishamn	101	44
Gotland	87	47
Strömstad	81	54
Borgholm	65	43
Falkenberg	60	47
Västervik	58	53
Mörbylånga	47	47
Lysekil	41	48
Orust	31	48
Lidköping	31	51
Kungsbacka	27	45
Gävle	27	54

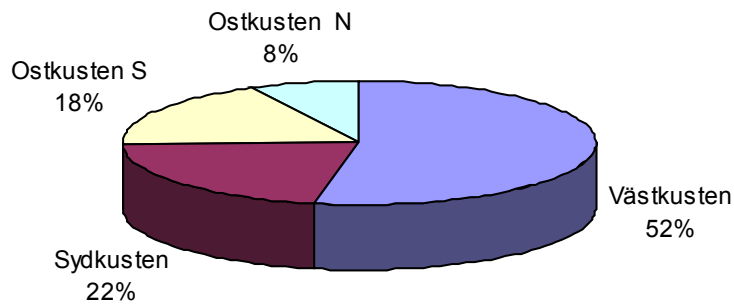
Tabell 1.3 Antal yrkesfiskare fördelat efter kuststräcka m.m.

	Män	Kvinnor	Summa fiskare
Saltvattensfiskare	2 613	16	2 629
Västkusten	1 386	6	1 392
Sydkusten	563	4	567
Ostkusten S	467	3	470
Ostkusten N	197	3	200
Sötvattensfiskare	239	12	251
Vänern	89	3	92
Vättern	24	1	25
Mälaren	36	3	39
Hjälmaren	40	1	41
Övrigt sötvatten	50	4	54
Summa fiskare	2 852	28	2 880

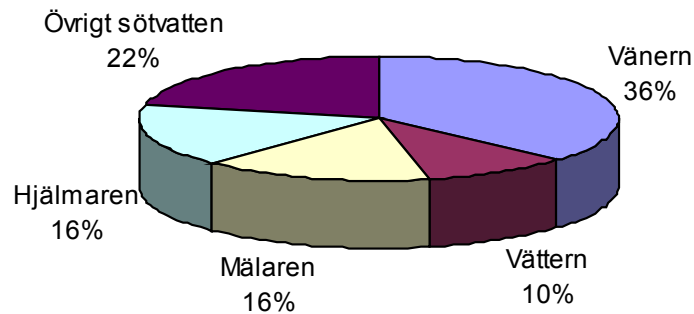
Figur 1.1 Yrkesfiskare fördelat efter kuststräckor m.m.



Figur 1.2 Saltvattensfiskare fördelat efter kuststräcka



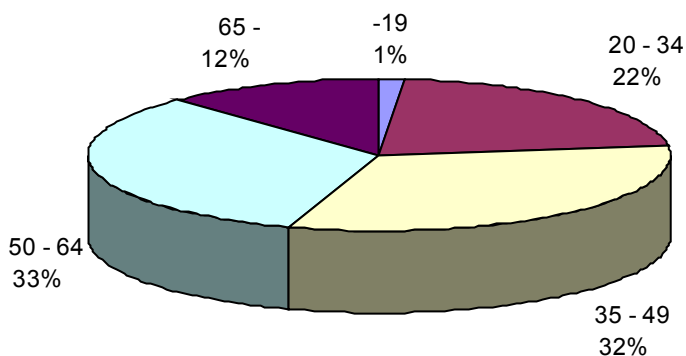
Figur 1.3 Sötvattensfiskare fördelat efter sjöar



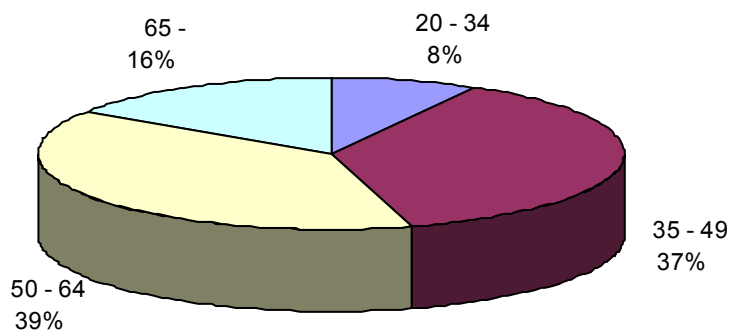
Tabell 1.4 Antal yrkesfiskare fördelat efter kuststräcka m.m. och ålder

	Ålder -19	20 - 34	35 - 49	50 - 64	65 -	Summa fiskare	Medelålder, median
Saltvattensfiskare	34	574	837	862	322	2629	47
Västkusten	29	379	423	393	168	1 392	45
Sydkusten	4	107	201	194	61	567	47
Ostkusten S	1	61	157	188	63	470	51
Ostkusten N	0	27	56	87	30	200	52
Sötvattensfiskare	0	20	94	98	39	251	51
Summa	34	594	931	960	361	2 880	48

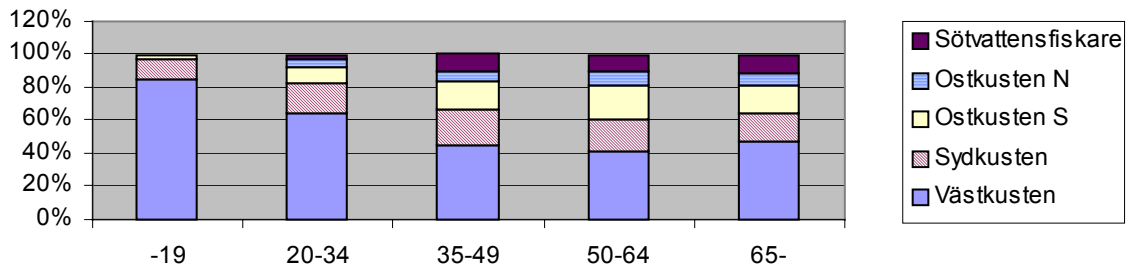
Figur 1.4 Saltvattensfiskare fördelat efter ålder



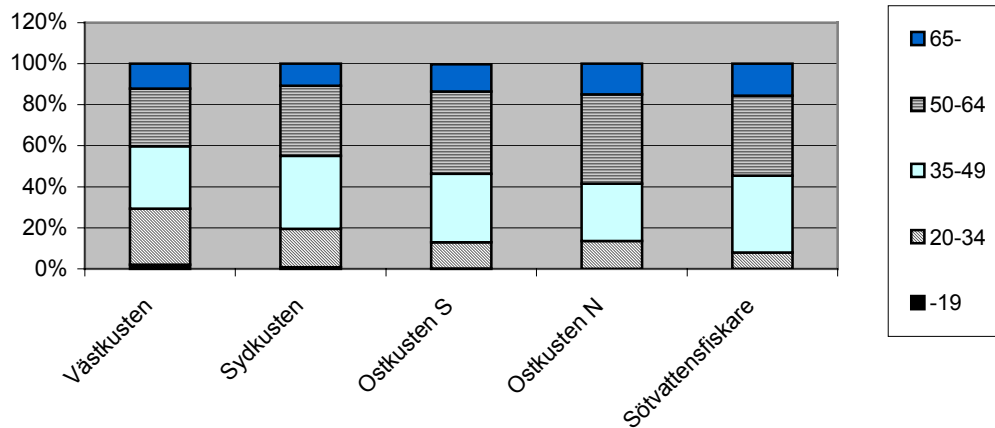
Figur 1.5 Sötvattensfiskare fördelat efter ålder



Figur 1.6 Åldersfördelning efter kuststräckor m.m.

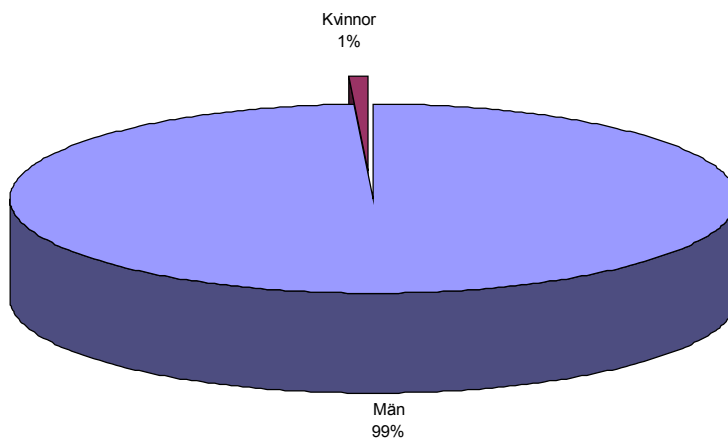


Figur 1.7 Åldersfördelningen inom kuststräckor m.m.



Tabell 1.5 Antalet yrkesfiskare fördelat efter kön och kuststräckor m.m.

	Män	Kvinnor	Summa fiskare
Västkusten	1 386	6	1 392
Sydkusten	563	4	567
Ostkusten S	467	3	470
Ostkusten N	197	3	200
Sötvattensfiskare	239	12	251
Summa fiskare	2 852	28	2 880

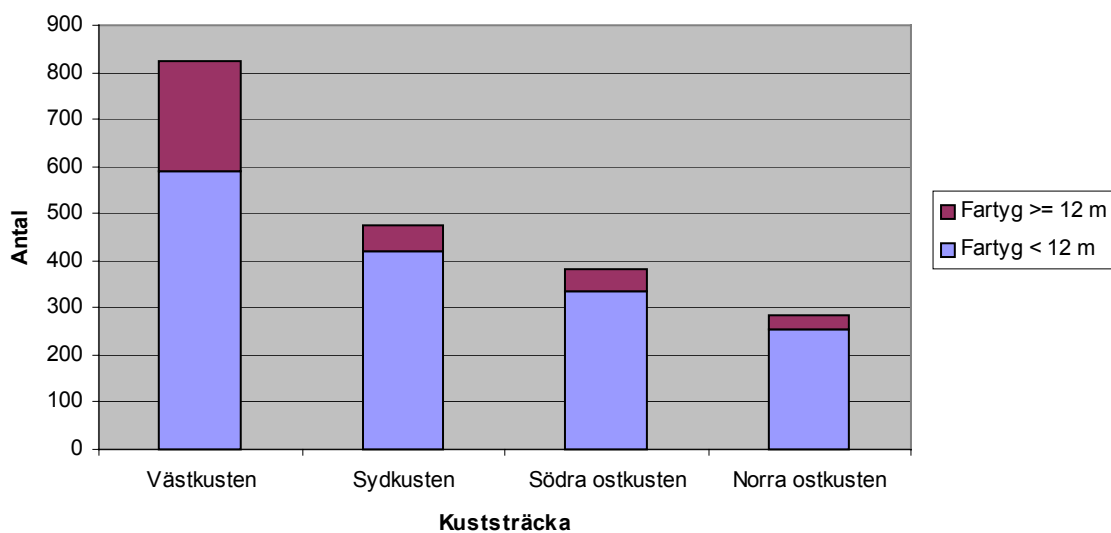
Figur 1.8 Antalet yrkesfiskare fördelat efter kön

2. Fiskeflottan

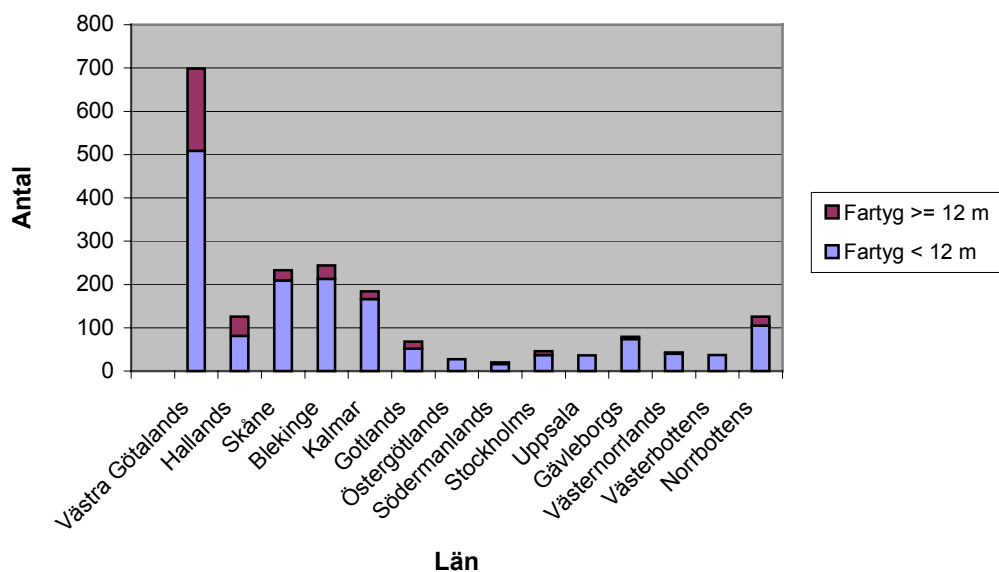
Tabell 2.1 Antal och medelålder för fiskefartyg i den svenska fiskeflottan fördelade efter kuststräckor och län

Kuststräckor	Län	Antal fartyg		Medelålder (median)	
		längd <12m	längd >=12m	längd < 12m	längd >=12m
Västkusten		590	235	20	31
	Västra Götalands	509	190	20	31
	Hallands	81	45	21	33
Sydkusten		422	55	21	31
	Skåne	209	24	21	35
	Blekinge	213	31	22	25
Södra ostkusten		334	47	24	40
	Kalmar	166	18	24	41
	Gotlands	52	16	30	40
	Östergötlands	27	0	25	0
	Södermanlands	16	4	21	52
	Stockholms	37	9	22	40
	Uppsala	36	0	24	
Norra ostkusten		256	29	20	22
	Gävleborgs	74	5	19	33
	Västernorrlands	40	3	19	15
	Västerbottens	37	0	21	0
	Norrbottens	105	21	21	23
Hela riket		1 602	366	21	31

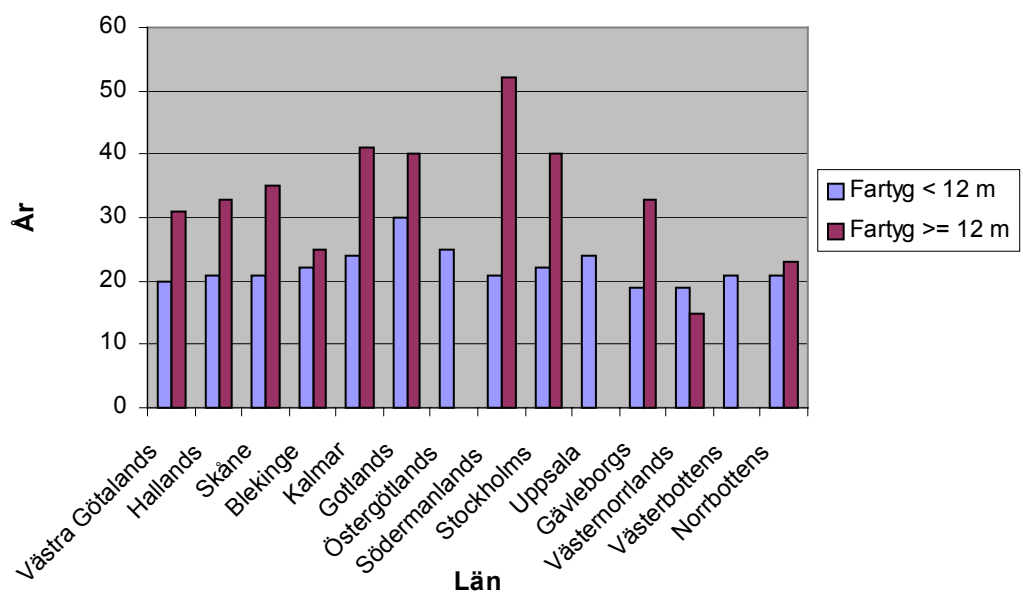
Figur 2.1 Antal fiskefartyg fördelat efter kuststräckor



Figur 2.2 Antal fiskefartyg fördelat efter län



Figur 2.3 Medelåldern (medianvärde) för fiskefartygen i den svenska fiskeflottan fördelad efter län

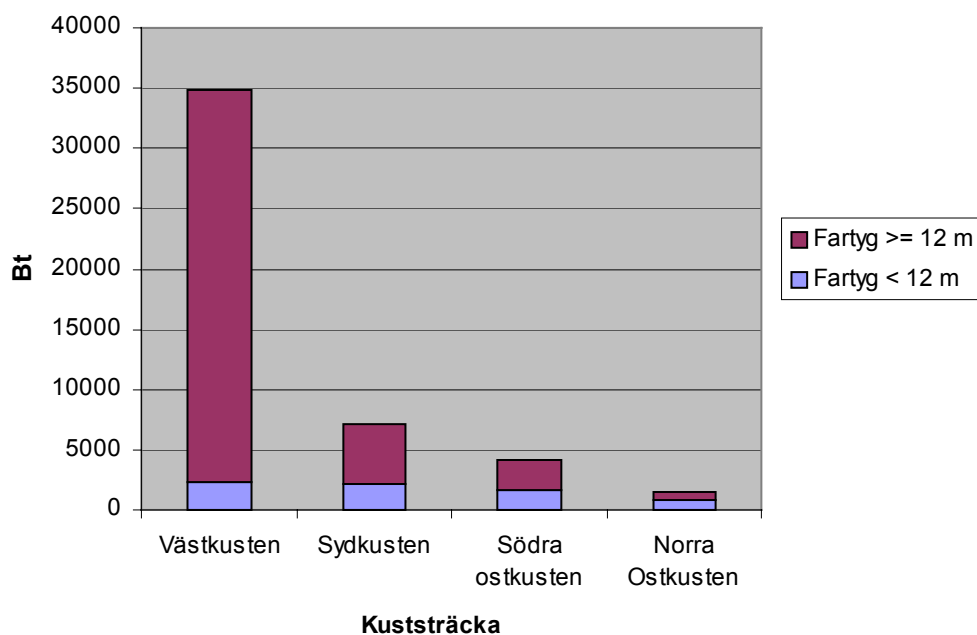


Tabell 2.2 Den svenska fiskeflottans bruttotonnage och maskinstyrka fördelade efter kuststräckor, län och längdklasser

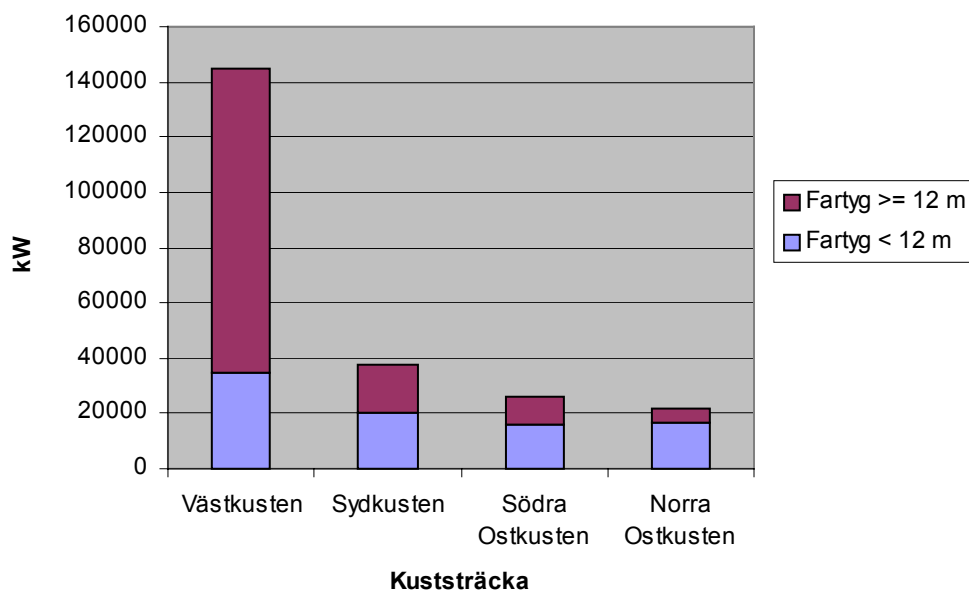
Kuststräckor	Län	Bruttotonnage		Maskinstyrka	
		Fartygslängd < 12m	Fartygslängd >=12m	Fartygslängd < 12m	Fartygslängd >=12m
Västkusten		2 339	32 591	34 568	110 471
	Västra Götalands	1 976	27 888	30 053	93 964
	Hallands	363	4 703	4 515	16 507
Sydkusten		2 153	5 035	20 353	17 285
	Skåne	1 039	2 371	10 643	8 088
	Blekinge	1 114	2 664	9 710	9 197
Södra ostkusten		1 634	2 530	15 904	10 281
	Kalmar	777	845	6 933	3 534
	Gotlands	317	738	2 694	3 480
	Östergötlands	128	0	1 221	0
	Södermanlands	69	163	735	613
	Stockholms	154	784	2 315	2 654
	Uppsala	189	0	2 006	0
Norra ostkusten		830	677	16 356	5 349
	Gävleborgs	244	161	3 882	1 060
	Västernorrlands	102	98	2 208	629
	Västerbottens	60	0	1 927	0
	Norrbottens	424	418	8 339	3 660
Hela riket		6 956	40 833	87 181	143 386

(Diagram på nästa sida.)

Figur 2.4 Den svenska fiskeflottans bruttotonnage fördelat efter kuststräckor och längdklasser



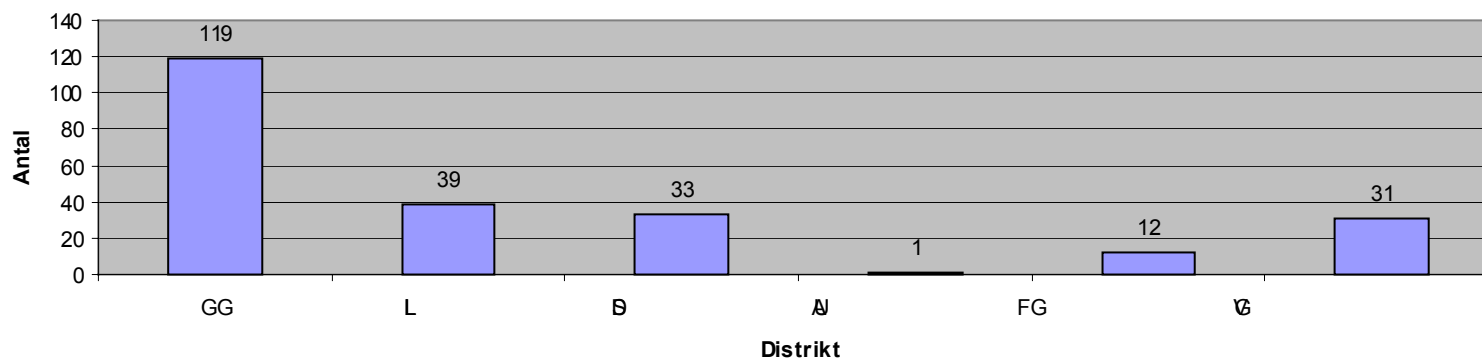
Figur 2.5 Den svenska fiskeflottans maskinstyrka fördelat efter kuststräckor och längdklasser



Tabell 2.3 Antal och medelålder för fiskefartyg, 12 meter och längre, hemmahörande på västkusten fördelade efter distrikt samt olika klasser avseende bruttotonnage och maskinstyrka

Kuststräcka	Distrikt	Bruttotonnage (bt)				Maskinstyrka (kW)				Medelålder (medel)	Antal fartyg
		10-49	50-99	100-499	500 - 500	500-999	1000 - 1000	1000 - 1000	1000 - 1000		
Västkusten	GG (Gebo)	31	19	61	8	62	37	20		24	119
	L (Lilly)	17	15	7	0	36	3	0		39	39
	Ø (Strömstad)	23	8	2	0	31	2	0		41	33
	Å (Århaugen)	0	1	0	0	1	0	0		50	1
	FG (Falkenberg)	6	3	3	0	9	3	0		17	12
	V (Varberg)	9	8	14	0	24	7	0		37	31
	Ø (Hälsjö)	0	0	0	0	0	0	0			0
Summa			86	54	87	8	163	52	20		235

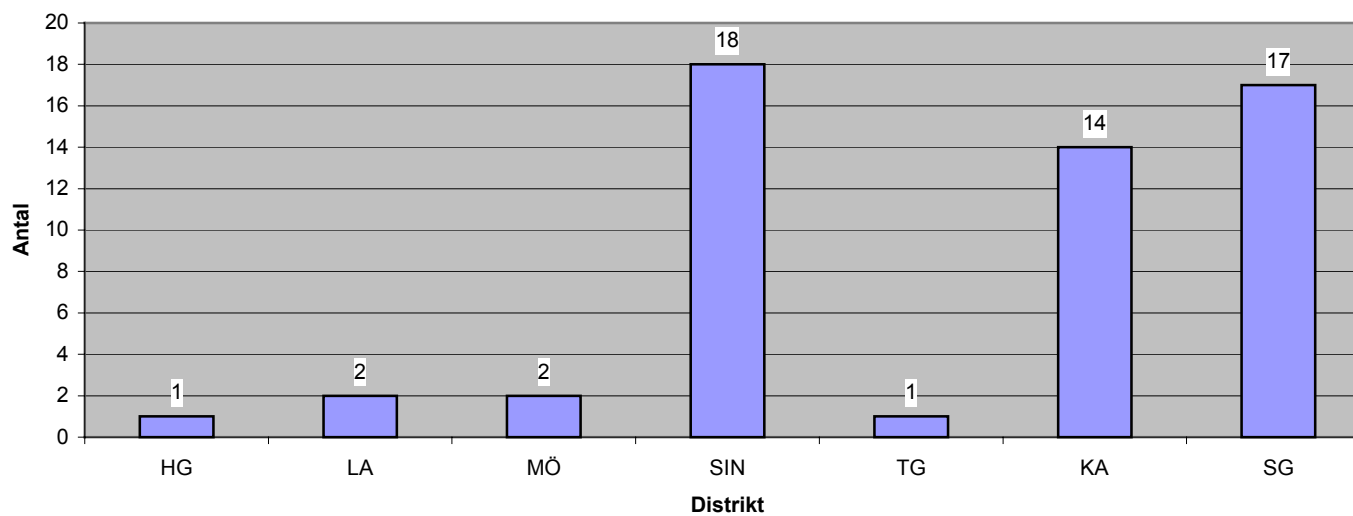
Figur 2.6 Antal fiskefartyg, 12 meter och längre, hemmahörande på västkusten fördelat efter distrikt



Tabell 2.4 Antal och medelålder för fiskefartyg, 12 meter och längre, hemmahörande på sydkusten fördelade efter distrikt samt olika klasser avseende bruttotonnage och maskinstyrka

Kuststräcka	Distrikt	Bruttotonnage (bt)				Maskinstyrka (kW)		Medelålder (medianvärde)	Antal fartyg
		10-49	50-99	100-499	500 -	<500	500-999		
Sydkusten	HG (Hälsingborg)	1	0	0	0	1	0	15	1
	LA (Landskrona)	2	0	0	0	2	0	14	2
	MÖ (Malmö)	2	0	0	0	2	0	31	2
	SIN (Simrishamn)	6	6	6	0	12	6	37	18
	TG (Trelleborg)	0	1	0	0	1	0	17	1
	KA (Karlskrona)	7	2	5	0	11	3	29	14
	SG (Sölvesborg)	8	4	5	0	14	3	25	17
Summa		26	13	16	0	43	12		55

Figur 2.7 Antal fiskefartyg, 12 meter och längre, hemmahörande på sydkusten fördelat efter distrikt

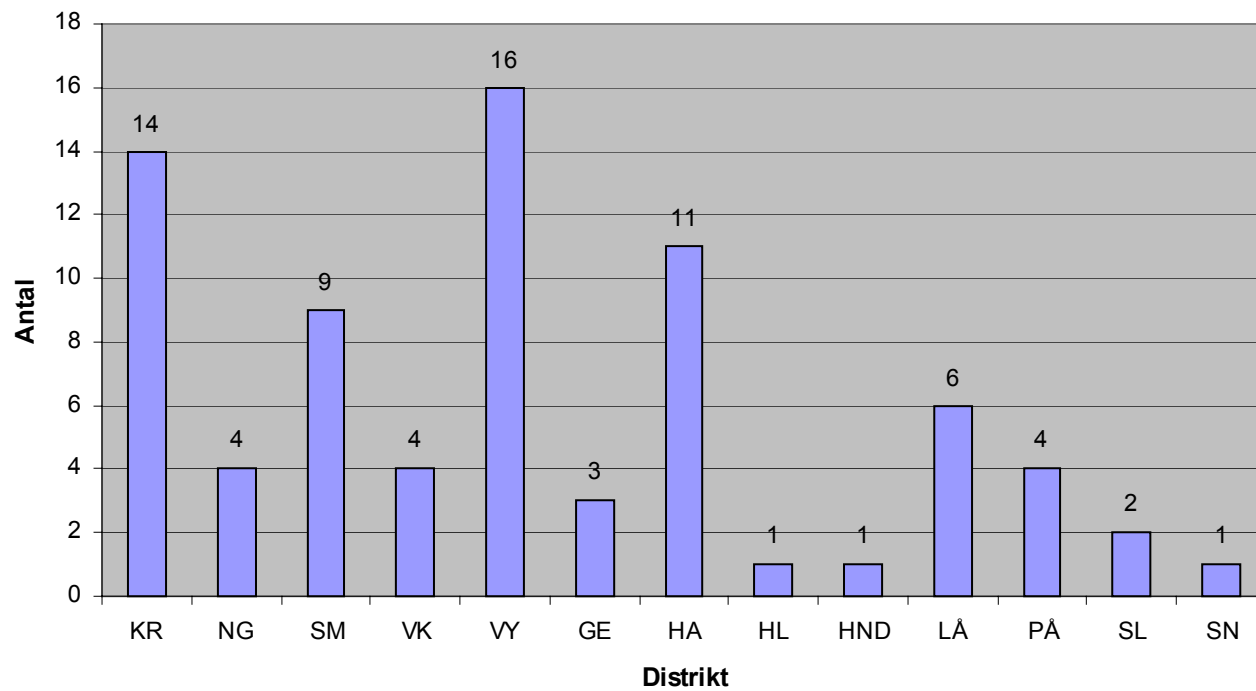


Tabell 2.5 Antal och medelålder för fiskefartyg, 12 meter och längre, hemmahörande på ostkusten fördelade efter distrikt samt olika klasser avseende bruttotonnage och maskinstyrka

Kuststräcka	Distrikt	Bruttotonnage (bt)			Maskinstyrka (kW)		Medelålder (medianvärde)	Antal fartyg
		10-49	50-99	100-499	<500	500-999		
Ostkusten	KR (Kalmar)	12	2	0	14	0	41	14
	NG Nyköping	3	1	0	4	0	51	4
	SM (Stockholm)	5	1	3	9	0	40	9
	VK (Västervik)	2	1	1	3	1	35	4
	VY (Visby)	12	2	2	16	0	40	16
	GE(Gävle)	2	1	0	3	0	36	3
	HA (Haparanda)	10	1	0	11	0	23	11
	HL (Hudiksvall)	0	1	0	1	0	14	1
	HND (Härnösand)	0	1	0	1	0	15	1
	LÅ (Luleå)	6	0	0	6	0	21	6
	PÅ (Piteå)	4	0	0	4	0	23	4
	SL (Sundsvall)	2	0	0	2	0	18	2
	SN (Söderhamn)	1	0	0	1		17	1
Summa		59	11	6	75	1		76

(Diagram på nästa sida.)

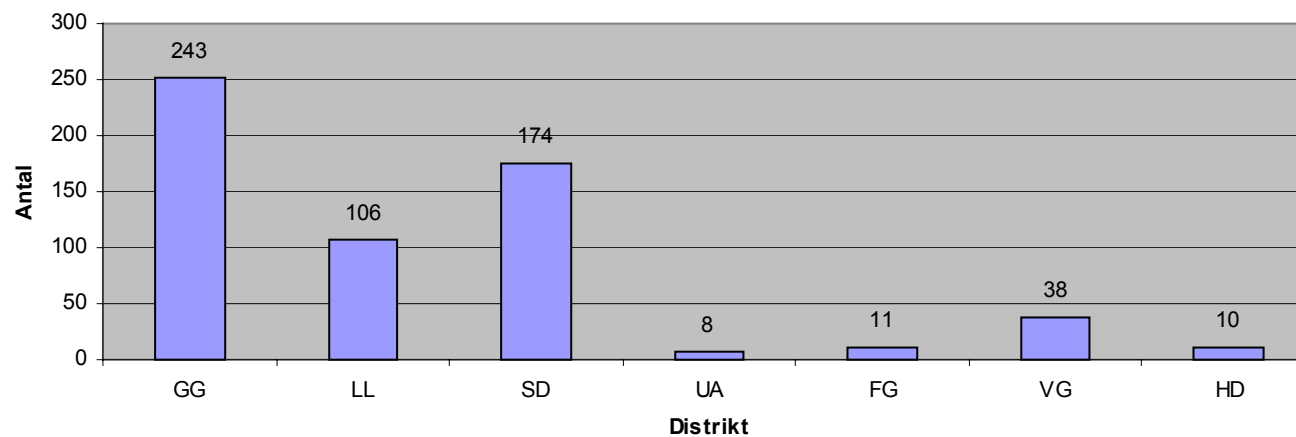
Figur 2.8 Antal fiskefartyg, 12 meter eller längre, hemmahörande på ostkusten fördelat efter distrikt



Tabell 2.6 Antal och medelålder för fiskefartyg, under 12 meters längd, hemmahörande på västkusten fördelade efter distrikt samt olika klasser avseende bruttotonnage och maskinstyrka

Kuststräcka	Distrikt	Bruttotonnage (bt)		Maskinstyrka (kW)		Medelålder (medianvärde)	Antal fartyg
		<10	10-49	<100	100-		
Västkusten	GG (Göteborg)	220	23	195	48	19	243
	LL (Lysekil)	98	8	86	20	19	106
	SD (Strömstad)	162	12	155	19	22	174
	UA (Uddevalla)	8	0	7	1	16	8
	FG (Falkenberg)	10	1	10	1	24	11
	VG (Varberg)	33	5	33	5	21	38
	HD (Halmstad)	8	2	9	1	16	10
Summa		539	51	495	95		590

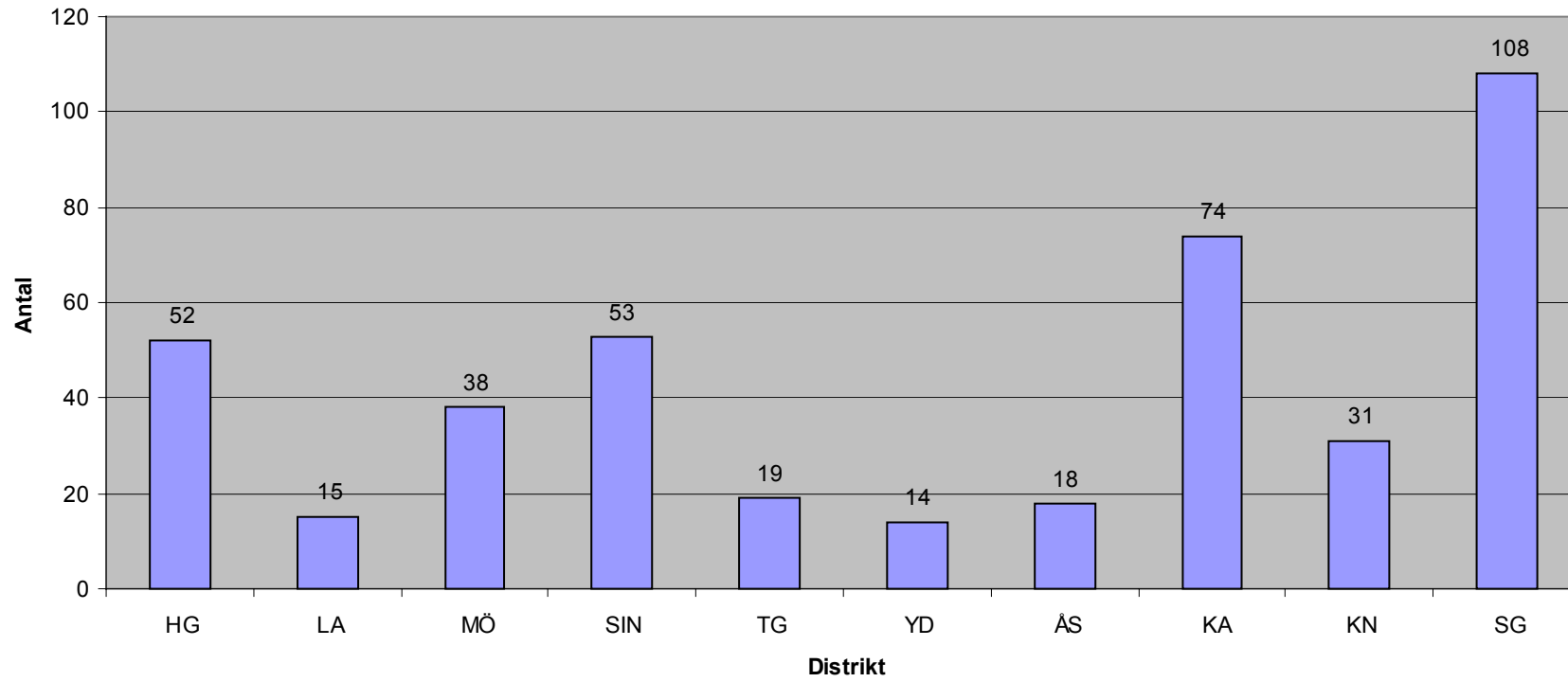
Figur 2.9 Antal fiskefartyg hemmahörande på västkusten, under 12 meters längd, fördelat efter distrikt



Tabell 2.7 Antal och medelålder för fiskefartyg, under 12 meters längd, hemmahörande på sydkusten fördelade efter distrikt samt olika klasser avseende bruttotonnage och maskinstyrka

Kuststräcka	Distrikt	Bruttotonnage (bt)		Maskinstyrka (kW)		Medelålder (medianvärde)	Antal fartyg
		<10	10-49	<100	100-		
Sydkusten	HG (Hälsingborg)	48	4	47	5	20	52
	LA (Landskrona)	11	4	13	2	21	15
	MÖ (Malmö)	30	8	31	7	21	38
	SIN (Simrishamn)	47	6	45	8	21	53
	TG (Trelleborg)	16	3	16	3	23	19
	YD (Ystad)	13	1	12	2	20	14
	ÅS (Åhus)	16	2	16	2	21	18
	KA (Karlskrona)	60	14	68	6	21	74
	KN (Karlshamn)	25	6	27	4	25	31
SG (Sölvesborg)	96	12	98	10	21	108	
Total		362	60	373	49		422

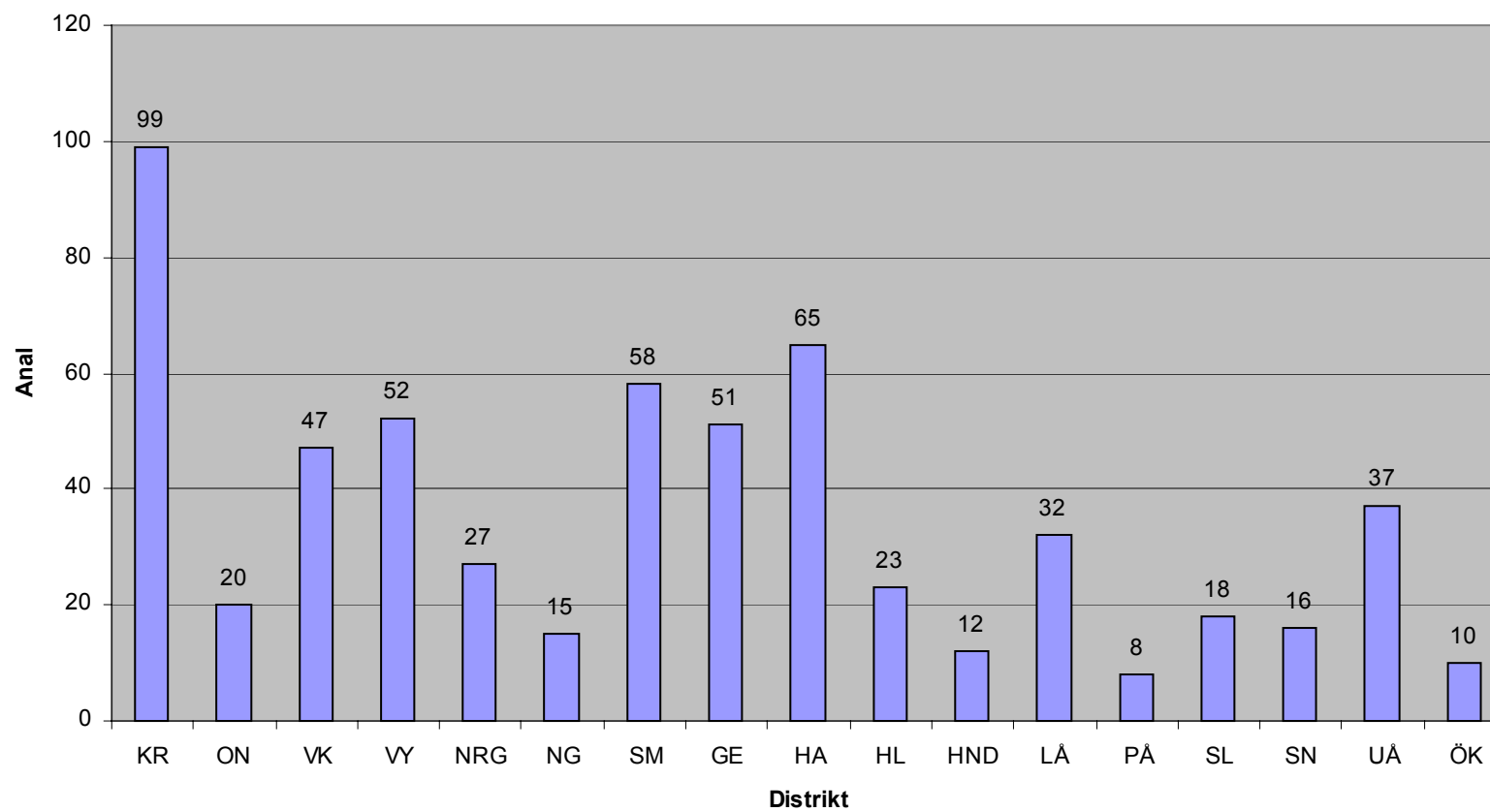
Figur 2.10 Antal fiskefartyg, under 12 meters längd, hemmahörande på sydkusten fördelat efter distrikt



Tabell 2.8 Antal och medelålder för fiskefartyg, under 12 meters längd, hemmahörande på ostkusten fördelade efter distrikt samt olika klasser avseende bruttotonnage och maskinstyrka

Kuststräcka	Distrikt	Bruttotonnage (bt)		Maskinstyrka (kW)		Medelålder (medianvärde)	Antal fartyg
		<10	10-49	<100	100-		
Ostkusten	KR (Kalmar)	85	14	93	6	24	99
	ON (Oskarshamn)	19	1	18	2	22	20
	VK (Västervik)	43	4	44	3	25	47
	VY (Visby)	40	12	48	4	28	52
	NRG (Norrköping)	23	4	24	3	25	27
	NG (Nyköping)	14	1	15	0	21	15
	SM (Stockholm)	50	8	49	9	23	58
	GE (Gävle)	48	3	42	9	18	51
	HA (Haparanda)	56	9	43	22	22	65
	HL (Hudiksvall)	23	0	22	1	26	23
	HND (Härnösand)	11	1	10	2	20	12
	LÅ (Luleå)	27	5	22	10	15	32
	PÅ (Piteå)	7	1	7	1	20	8
	SL (Sundsvall)	17	1	17	1	16	18
	SN (Söderhamn)	15	1	14	2	16	16
	UÅ (Umeå)	37	0	31	6	21	37
	ÖK (Örnsköldsvik)	10	0	7	3	19	10
Summa		525	65	506	84		590

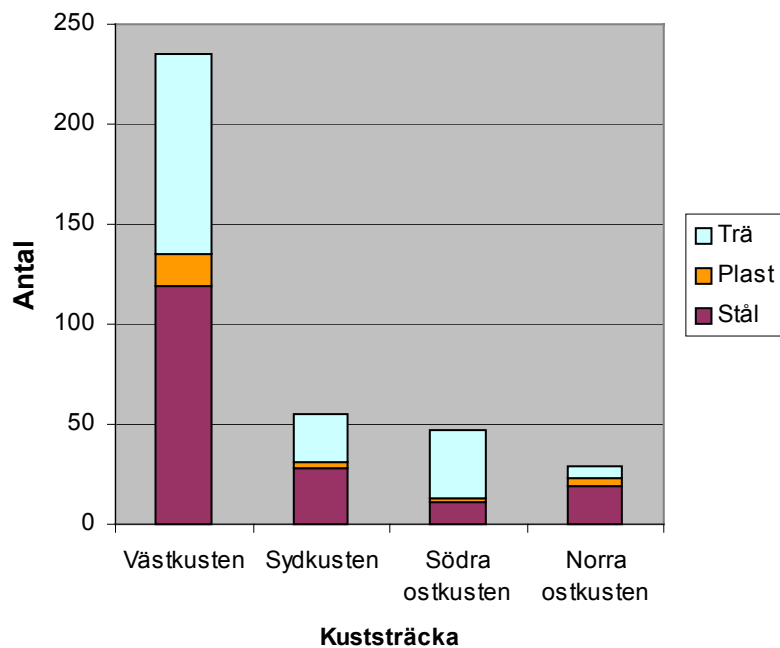
Figur 2.11 Antal fiskefartyg, under 12 meters längd, hemmahörande på ostkusten fördelat efter distrikt



Tabell 2.9 Antal fiskefartyg, 12 meter och längre, fördelat efter kuststräckor och byggmaterial

Kuststräcka	Byggmaterial			Antal
	Stål	Plast	Trä	
Västkusten	119	16	100	235
Sydkusten	28	3	24	55
Södra ostkusten	11	2	34	47
Norra ostkusten	19	4	6	29
Summa	177	25	164	366

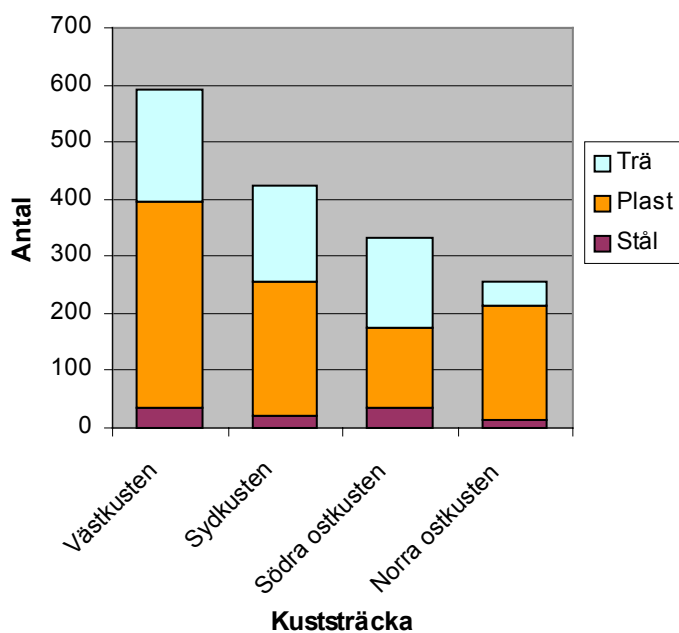
Figur 2.12 Antal fiskefartyg, 12 meter eller längre, fördelat efter kuststräckor och byggmaterial



Tabell 2.10 Antal fiskefartyg under 12 meters längd fördelat efter kuststräckor och byggmaterial

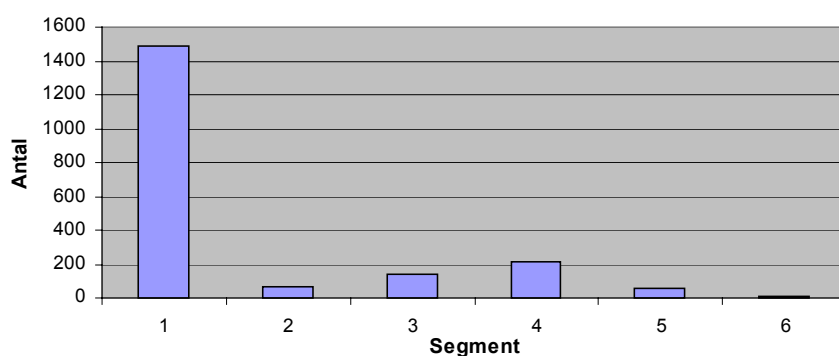
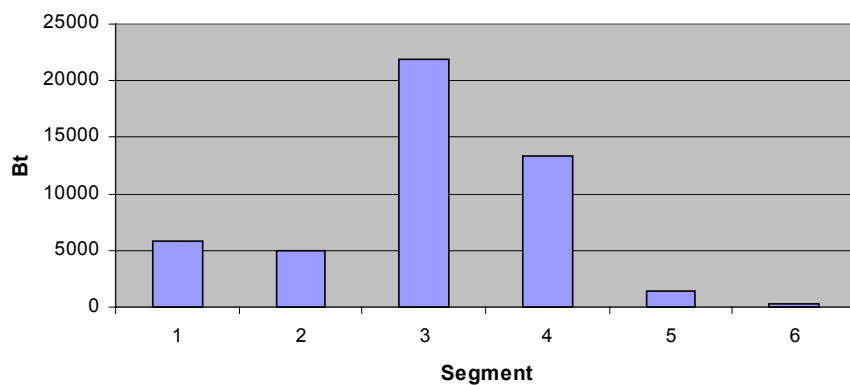
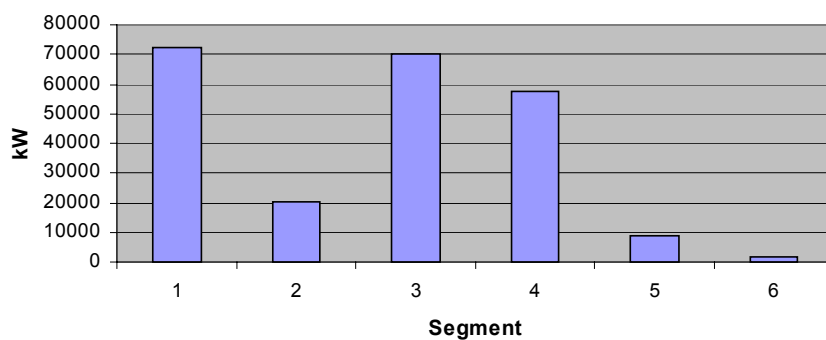
Kuststräcka	Byggmaterial			Antal
	Stål	Plast	Trä	
Västkusten	36	361	193	590
Sydkusten	20	234	168	422
Södra ostkusten	34	141	159	334
Norra ostkusten	15	197	44	256
Summa	105	933	564	1 602

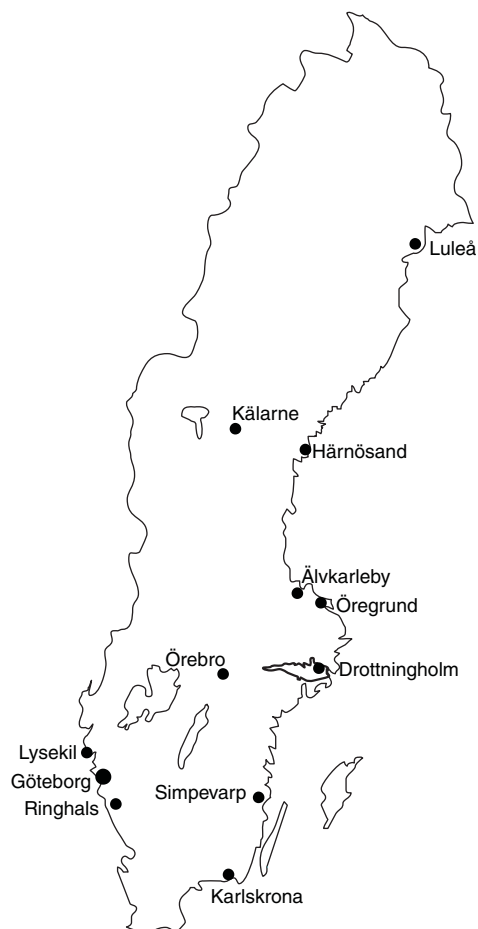
Figur 2.13 Antal fiskefartyg, under 12 meters längd fördelat efter kuststräckor och byggmaterial



Tabell 2.11 Antal fiskefartyg, bruttotonnage och maskinstyrka per segment

Fiskslag	Segment	Antal fartyg	Bruttotonnage (bt)	Maskinstyrka (kW)
Räkor	1 Passiva redskap < 12 m	1 490	5 838	72 280
	2 Trålare	65	4 995	20 541
Pelagiska	3 Trålare och vadfartyg	136	21 836	70 011
Torsk och havskräfta	4 Bottentrålare	213	13 391	57 711
Torsk	5 Passiva redskap > 12 m	55	1 459	8 512
Lax	6 Passiva redskap > 12 m	9	270	1 512
Summa		1 968	47 789	230 567

Figur 2.14 Antal fiskefartyg fördelat per segment**Figur 2.15** Den svenska fiskeflottans bruttotonnage fördelat per segment**Figur 2.16** Den svenska fiskeflottans maskinstyrka fördelat per segment



FISKERIVERKET, som är den centrala statliga myndigheten för fiske, vattenbruk och fiskevård i Sverige, skall verka för en ansvarsfull hushållning med fisktillgångarna så att de långsiktigt kan utnyttjas i ett uthålligt fiske av olika slag.

Verket har också ett miljövårdsansvar och skall verka för en biologisk mångfald och för ett rikt och varierat fiskbestånd. I uppdraget att främja forskning och bedriva utvecklingsverksamhet på fiskets område organiserar Fiskeriverket *Havsfiskelaboratoriet* i Lysekil med lokalkontor i Karlskrona, *Sötvattenslaboratoriet* i Drottningholm med lokalkontor i Örebro, *Kustlaboratoriet* i Öregrund med lokalkontor i Simpevarp och fältstation i Ringhals, två *Fiskeriförsöksstationer* (Älvkarleby och Kälarne) och tre *Utredningskontor* (Luleå, Härnösand och Göteborg).

